

enpunto

REVISTA DE COLECCION

VERANO 2024

No.69







SPEEDMASTER DARK SIDE OF THE MOON
Co-Axial Master Chronometer

FIRMA CRONOMETRADORA OFICIAL

En el camino hacia sus segundos Juegos Olímpicos, el velocista Noah Lyles solo piensa en el oro. Este atleta estadounidense es actualmente el campeón del mundo en las pruebas de 100 m y 200 m y llega a París 2024 para sumar más éxitos. Para Noah, es la oportunidad de conseguir sus primeras medallas de oro en el espectáculo deportivo más importante del mundo y subir a la más alta del podio. Cuando los resultados se miden en fracciones de segundo, sabe que podrá contar con la precisión de OMEGA para hacer realidad sus sueños.



ENHORA
10 Avenida 11-95 Zona 14 • AEME Boutique 2:35
Ciudad de Guatemala • 502 2507 0000

A black and white photograph of two men. The man on the left is older, with white hair and a beard, wearing a dark suit jacket over a light-colored sweater and a white collared shirt. He is looking down at a watch held in his hands. The man on the right is younger, with dark hair, wearing a light-colored button-down shirt. He is leaning in and looking at the watch with interest. The background is softly blurred, showing what appears to be a window with a view of trees.

UN RELOJ PATEK PHILIPPE NUNCA
SERÁ EXCLUSIVAMENTE SUYO. USTED
SÓLO TIENE EL PLACER DE CUIDARLO
PARA LA SIGUIENTE GENERACIÓN.

UNA HISTORIA SOBRE UNA PASIÓN COMPARTIDA. BASADA EN UNA HISTORIA VERDADERA.



PATEK PHILIPPE
GENEVE

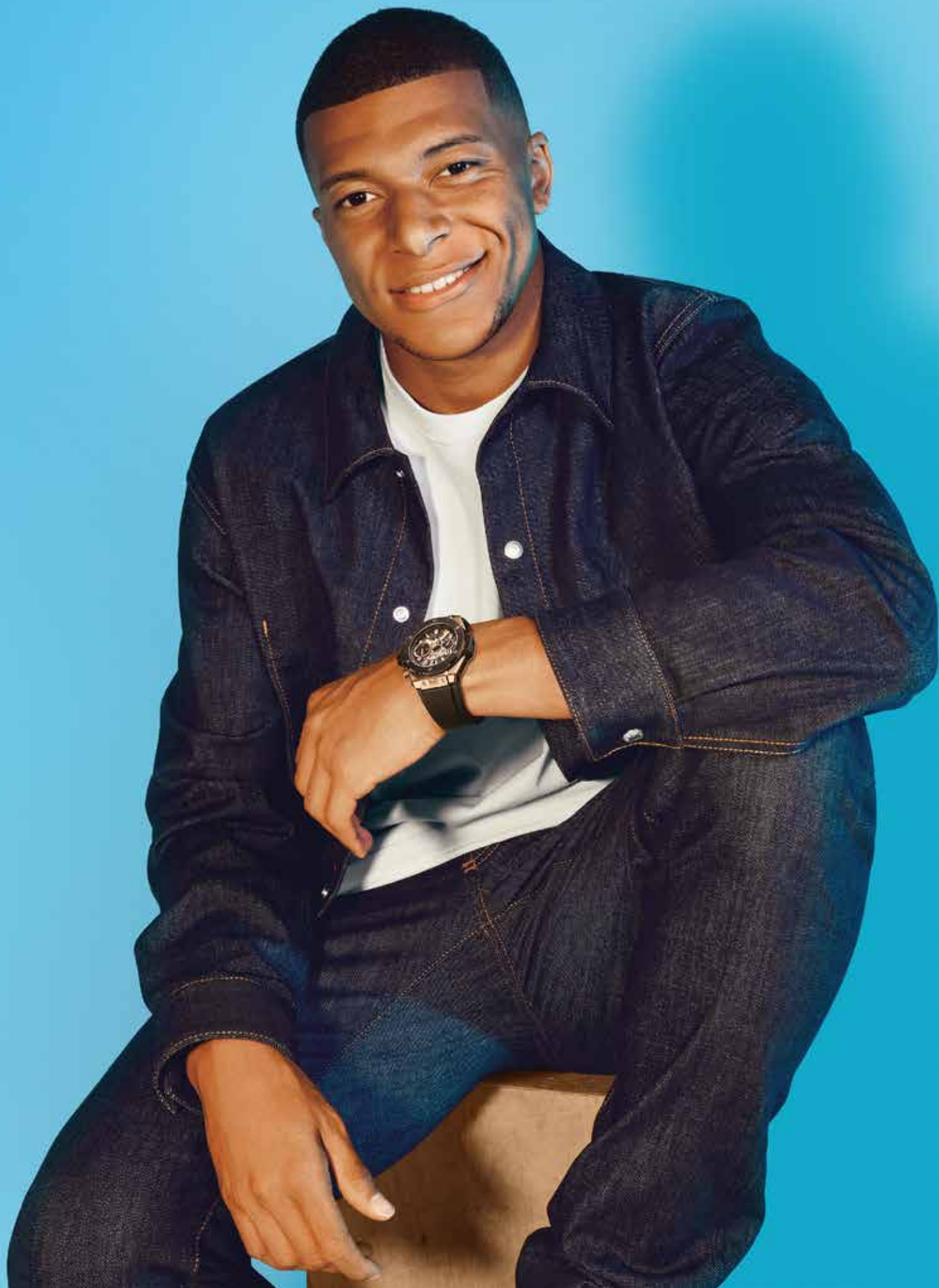
INICIE SU PROPIA TRADICIÓN



ENHORA
Edificio AEME Zona 14, Boutique 2:35
2507 0000 | www.enhora.com.gt

VEA EL VÍDEO





HUBLOT



BIG BANG UNICO

Caja de King Gold 18k y cerámica.
Movimiento cronógrafo UNICO In-house.



ENHORA

Edificio AEME Zona 14, Boutique 2-35
2587 0000 | www.enhora.com.gt

T
H
E
A
R
T
O
F
F
U
S
I
O
W





FERRAGAMO
FIRENZE



ZEGNA



MADS MIKKELSEN
OASI LINO

ORIS

HÖLSTEIN 1904





Aquis Date

ENHORA

Edificio AEME Zona 14, Boutique 2:35
2507 0000 | www.enhora.com.gt



FREDERIQUE CONSTANT GENEVE

Live your passion

MANUFACTURE
Classic Date

BEYOND CONVENTIONS

ENHORA

Edificio AEME Zona 14, Boutique 2:35
2507 0000 | www.enhora.com.gt



10 Avenida 11-95 Zona 14
aemegt

STYLE IS IN
EVERY DETAIL

A
AEME

lands



ADI KISSILEVICH

BODEGA⁴®

D'ERMICA

ENHORA

FERRAGAMO

Galatea

LAURA MERCIER

melimeló

O.S

RESERVA
DE LA FAMILIA

STUDIO

trends

ZEGNA

A
AEME

D

Desde la antigüedad, el reloj se creó para medir el tiempo. Los primeros instrumentos estaban ligados a la observación de los astros. El reloj solar empleaba la sombra arrojada sobre una superficie con una escala, para indicar la posición del astro rey. Luego surgieron otros artefactos elementales que se basaban en el conteo del paso de arena o de agua. La primera innovación significativa en la historia de los relojes fue el péndulo. Ahora existen hasta inteligentes y multifuncionales, pero el reloj mecánico sigue siendo un objeto vigente, fascinante y, sobre todo, valorado.

Podría imaginarse que el reloj mecánico desaparecería con la llegada del cuarzo en los años 70 del siglo pasado y, décadas más tarde, se consideraría lo mismo con la aparición del teléfono celular. Lo cierto del caso, es que el interés y placer de portar un auténtico reloj mecánico no tiene sustituto. Lo comprueban los siglos en que estos mecanismos han acompañado al ser humano. Por eso, hombres y mujeres alrededor del mundo tornan su mirada a Watches and Wonders, la cita relojera más importante de la industria, para descubrir las novedades de los más prestigiosos y reconocidos fabricantes de los guardatiempos.

Este ejemplar número 69 de Revista Enpunto, como cada edición de Verano, es una celebración al ingenio y la pasión por los relojes mecánicos. Un total de 42 nuevas referencias de seis selectas marcas conforman nuestro especial de Watches and Wonders. La oferta es ilimitada, existe en distintas formas, materiales, colores, propósitos, estilos, etc. Hay para todos los gustos (y presupuestos). La tendencia sigue siendo el perfeccionamiento. Cuando creemos que no hay campo para más, las casas relojeras nos siguen sorprendiendo. Ya lo dijo Jean-Claude Biver, gurú del sector: “No innovation, no future”.

Las notas editoriales también tratan sobre nuevos lanzamientos 2024. Patek Philippe dota con una aguja de vidrio a su World Time para indicar la fecha. Omega ya se encuentra lista para cronometrar los Juegos Olímpicos de París. Hublot lo vuelve hacer, ahora viste al Big Bang de naranja intenso. Oris rediseña su icónica colección Aquis con una conciencia de sostenibilidad. Frédérique Constant hace coexistir el tiempo corto de la fecha con el tiempo largo de la Luna. Y el Santos de Cartier Dual Time permite al mismo instante estar en dos lugares diferentes. Sin más, me despido en esta oportunidad deseándole una feliz lectura.



Federico Richard
federico@enpunto.com

EDICIÓN

Corporación Enpunto, S.A.
10 Avenida 11-95 Zona 14
AEME, Boutique 2:35
Ciudad de Guatemala
+502 2507 0000
www.enpunto.com

DIRECCIÓN

Federico Richard

REDACCIÓN

León Aguilera
Edgar Alvarado
Beatriz Bonduel

DISEÑO GRÁFICO

@elahousestudio

EDICIÓN IMÁGENES

Daniel Aragón

PÁGINA WEB

Alvaro Rios

CONTABILIDAD

Josefina Santizo

SUSCRIPCIONES

Xiomara Yanes



ENPUNTO ES UNA PUBLICACIÓN CUATRIMESTRAL. LOS ARTÍCULOS EXPRESAN LA OPINIÓN DE LOS AUTORES. SE PROHÍBE LA REPRODUCCIÓN TOTAL O PARCIAL DEL MATERIAL PUBLICADO EN ESTE NÚMERO. LOS EDITORES DECLINAN CUALQUIER RESPONSABILIDAD RESPECTO A LA VERACIDAD DE LOS MENSAJES.

16

eneditorial

PALABRAS DE BIENVENIDA
DE ENPUNTO

20

enpatekphilippe

FECHA DEL UNIVERSO



22

enomega

EN SUS MARCAS, LISTOS...



24

enhublot

NARANJA MECÁNICA

26

enoris

PARA EL CIUDADANO ACTUAL



28

enfrederiqueconstant

HIJA ASTRONÓMICA

30

encartier

DOS HORAS SIMULTÁNEAS

32

enindustria

WATCHES AND WONDERS 2024

34

ennovedades
42 NUEVOS RELOJES



40

ensubasta
X EDICIÓN DE ONLY WATCH

42

encuriosidad
LA HORA DISRUPTIVA



44

endeporte
LA PRECISIÓN DEL BILLAR

46

enmonumento
LA TORRE DE DOLMABAĞÇE

48

endestino
PALACIO NACIONAL DE PENA

50

eninspiración
DE LENTOS CARACOLES Y
TIEMPOS LÍQUIDOS

52

enpersonajes
DEPECHE MODE



54

englosario
TÉRMINOS QUE INICIAN
CON "S"

Fecha del universo

La referencia 5330, lanzada en edición limitada en la gran exposición de Patek Philippe, Watch Art de Tokio, en 2023, se incorpora a la colección actual. Esta nueva generación de Hora Universal se distingue por una primicia mundial patentada: la indicación de fecha indexada sobre la hora local; es decir, la del huso horario seleccionado a las 12 horas sobre el disco de las ciudades e indicada por las agujas centrales.

Para ofrecer esta función de gran utilidad y uso muy práctico, Patek Philippe ha desarrollado un nuevo movimiento, el calibre 240 HU C de cuerda automática, dotado de un sistema de diferencial patentado que permite controlar la fecha de la hora local. Tan solo este mecanismo cuenta con 70 componentes.

La esfera opalina de color azul-gris está decorada en el centro con un motivo de carbono. La fecha se indica sobre el realce biselado plateado, gracias a una aguja central con punta roja. Esta es la primera aguja Patek Philippe de vidrio. En el disco de las ciudades, un punto rojo entre Auckland y Midway marca la línea del cambio de fecha.



El disco de las 24 horas está subdividido en dos zonas, día y noche, identificadas por su fondo plateado o azul-gris, respectivamente, y por los símbolos del sol y de la luna. La hora local del huso horario seleccionado a las 12 horas es indicada por agujas de tipo delfín facetadas e índices aplicados de tipo bastón, también facetados de oro blanco con revestimiento luminiscente.

Un ingenioso mecanismo patentado en 1999 permite al usuario corregir al mismo tiempo todas las indicaciones de la Hora Universal, incluida la fecha, en saltos de una hora, presionando simplemente el pulsador a las 10 horas.

La caja de oro blanco totalmente pulida, de 40 mm de diámetro, destaca por sus asas de fijación de la correa curvadas con doble moldura. La pulsera de piel de becerro azul-gris con motivo *denim* (vaquero, en español) y costuras blancas a mano tiene un cierre desplegable de oro blanco. La nueva referencia 5330G-001 reemplaza en la colección la referencia 5230P-001 de platino y se une al modelo Alta Artesanía de oro blanco referencia 5231G-001. □



EN SUS MARCAS, LISTOS...

Los Juegos Olímpicos se celebran este año en París.

Los atletas están preparados, la expectación aumenta y Omega, cronometrador oficial de este acontecimiento deportivo, lanza un nuevo Speedmaster Chronoscope adornado con los colores de la competición.

Esta nueva serie de relojes de 43 mm de diámetro se ofrece en combinaciones de oro, negro y blanco, tonalidades alusivas a los Juegos Olímpicos de París 2024.

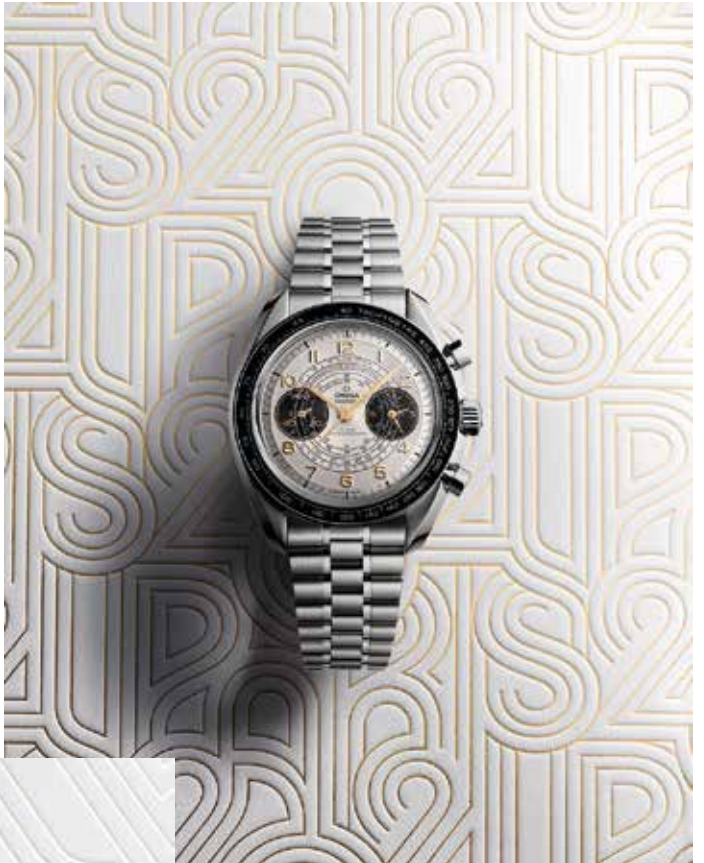
Hay una versión realizada íntegramente en acero y dotada de un bisel en aluminio anodizado y, otro modelo, equipado con un bisel cerámico, así como una caja y brazaletes en oro Moonshine, la aleación de oro amarillo propia de la marca conocida por su brillo imperecedero.

Un elemento destacado de cada reloj es la esfera plateada opalina de color blanco, que se ha transferido con tres escalas de cronometraje en gris oscuro con un diseño tipo caracol de los años 40 del siglo pasado. Estas escalas son un taquímetro, un pulsómetro y un telémetro, quienes permiten disponer de un amplio conjunto de lecturas en la muñeca. Es el tributo perfecto al cronometraje preciso y exhaustivo que Omega aporta a los Juegos Olímpicos desde 1932.

En la parte frontal se pueden admirar otros detalles, como los contadores ennegrecidos, los números arábigos realizados en oro Moonshine y las agujas con forma de hoja recubiertas de la misma aleación patentada.

En la cara posterior, el Speedmaster Chronoscope Paris 2024 reafirma su vínculo con los Juegos Olímpicos por medio de un llamativo fondo de caja conmemorativo. El medallón estampado está realizado sobre una base esmerilada y presenta el logotipo de París 2024 pulido en espejo, con las palabras “Paris 2024” y los aros olímpicos. Para aquellos que sumen esta pieza a su colección, el reloj siempre será un lujoso homenaje a la XXXIII edición de los Juegos Olímpicos.

Por último, no sería un reloj de los Juegos Olímpicos sin una precisión excelsa en cada segundo. Por este motivo, Omega ha equipado el Speedmaster Chronoscope con los movimientos Co-Axial Master Chronometer calibres 9908 y 9909, para la versión de acero y para el modelo de oro Moonshine, respectivamente, certificados por METAS, lo que garantiza el más alto nivel de exactitud, rendimiento y resistencia al magnetismo en el sector de la relojería suiza. □



Naranja mecánica

A la hora de jugar las cartas de la disrupción y la creatividad desatada, Hublot no tiene rival. A veces son los pequeños retoques los que, sin apenas hacer ruido, consiguen modificar el panorama relojero en profundidad. Siguiendo los pasos del rojo, azul y amarillo, la manufactura de Nyon reproduce un nuevo color intenso con la creación de la primera cerámica naranja.

Este material se solía presentar en los colores de consenso: negro y blanco. Hublot ha ido cambiando esta realidad de manera progresiva con la exploración de otras tonalidades. Así, el Big Bang se ha lanzado en distintas variaciones de azul, gris y verde. En 2019, protagonizó un estreno mundial con la cerámica rojo intenso. El segundo hito significativo fue en 2021, esta vez con el amarillo como protagonista. Sin embargo, el coleccionista de Big Bang no es de los que se contentan con el *statu quo*, ni muchísimo menos. Por eso, Hublot retoma el camino de la innovación para desarrollar colores inéditos, cuya expresión definitiva ahora se viste de naranja.

Es tan sencillo imaginar un color original de cerámica, como complejo resulta llevarlo a la práctica. No deben subestimarse los requisitos, toda una proeza de investigación y desarrollo. ¿Qué aditivos se utilizan? ¿En qué proporciones? ¿Qué tipo de cocción? ¿A qué temperatura? ¿Durante cuánto tiempo? ¿Cómo se mecaniza? ¿Cómo se satina? ¿Cómo se pule? ¿Qué resistencia ofrece a los impactos? ¿Y a los arañazos? ¿Cuál es la presión? ¿Cuál es la formulación química?

Todo esto no es más que una ínfima parte del pliego de condiciones que rige la elaboración de una nueva cerámica. Se trata de un nivel de exigencia elevado, ya que las calidades que garantiza Hublot en términos de cerámica se encuentran entre las más draconianas del mercado. Un *savoir-faire* (saber-hacer, en español) ciento por ciento interno y patentado.



El nuevo Big Bang Unico Orange Ceramic se encuadra en la misma línea que sus predecesores. Presenta una tonalidad única, perfectamente homogénea, independientemente del componente del aderezo que se le agregue. Es objeto de un acabado de relojería del más alto nivel, con pulido de espejo y un perfecto satinado en toda su superficie. Resultado de una alta tecnología que ha permitido alcanzar la excelencia en todos los componentes, a pesar de la diversidad de formas, grosores, orificios y ángulos.

En lo que respecta a la esfera, Hublot ha recreado el matiz exacto de la cerámica no solo para los índices, los contadores y las agujas, sino también para la pulsera de caucho integrada, que se cambia rápidamente sin herramientas gracias al sistema patentado One-Click. El Big Bang Unico Orange Ceramic está limitado a 250 ejemplares. □



Para el ciudadano actual

Oris tiene el placer de presentar el renovado Aquis Date, la próxima generación de su reloj funcional, cotidiano y atemporal. El objetivo es crear atractivos relojes que sigan los principios del lujo contemporáneo y que, por lo tanto, tengan sentido para la marca y para el ciudadano del mundo actual.

El nuevo Aquis Date es una alegre expresión de esa visión, un reloj moderno y versátil para personas que valoran el diseño, la mecánica, la producción sostenible y el espíritu relojero suizo independiente.

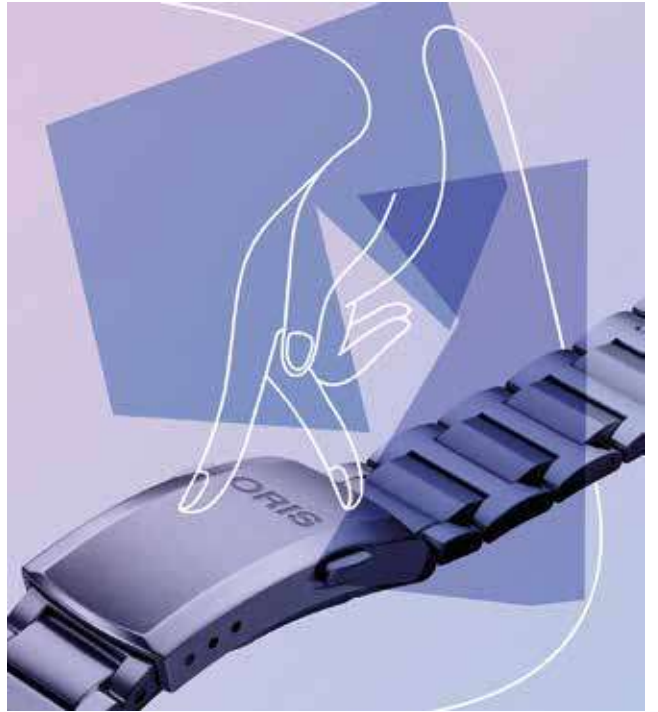
Aquis es uno de los íconos de Oris y la nueva colección sigue los pasos de generaciones de relojes funcionales concebidos para ser elegantes, fiables, robustos y de alto rendimiento, incluso bajo el agua. Como siempre, la nueva generación brindará numerosos beneficios a los amantes de los relojes en todo el mundo, incluido el sistema de cambio rápido de correa y la inédita innovación del sistema de cierre de ajuste rápido, patentados por Oris.

Además, se ha presentado un mejorado Aquis Date Upcycle, un reloj con esfera de plástico PET reciclado. El reloj es otro símbolo del programa de iniciativas de sostenibilidad *Change for the Better* (Cambio a mejor, en español) de Oris. No hay dos esferas Upcycle iguales.

El nuevo Aquis destaca por un nuevo embalaje radicalmente sostenible, otro paso en el *Oris Emissions Reduction Programme* (Programa de Reducción de Emisiones de Oris, en español), una ambiciosa plataforma para el cambio a través de la que se apunta a una reducción significativa de nuestras emisiones globales. Este año se da un paso más hacia estos objetivos con este nuevo estuche modular, elaborado con cartón y papel de bajo peso y volumen, reciclados y totalmente reutilizables. La logística externa es la mayor fuente de emisiones de carbono y Oris se complace en informar que esta innovación ayudará a reducir las emisiones de sus envases en más del 50 por ciento.

“Aquis es la piedra angular de nuestra colección y un símbolo de nuestro enfoque sostenible en la relojería”, explica el codirector ejecutivo de Oris, Rolf Studer. *Y continúa: “Esta nueva generación constituye el siguiente capítulo de una gran historia que sigue haciendo sonreír a la gente”.* □





HIJA ASTRONÓMICA



La cara y el cerebro son las dos facetas de un reloj que deben traducirse en un lenguaje estético, único y coherente; una labor fundamental que Frédérique Constant sigue desempeñando desde hace más de 35 años. En el centro de su enfoque se encuentra la belleza atemporal de los relojes *Swiss Made* (Hecho en Suiza, en español), perfectamente acabados y a precios asequibles.

El nuevo Classic Moonphase Date Manufacture no es la excepción.

Se lanzan tres modelos de diseño renovado y, sobre todo, con mejoras técnicas gracias al nuevo calibre de manufactura FC-716, equipado con un barrilete único que ofrece 72 horas de reserva de marcha; es decir, tres días. Se trata de un mecanismo de gran precisión con una frecuencia de 4 Hz que permite mayor resistencia a los avatares de la vida cotidiana debido a su capacidad de volver rápidamente a una oscilación regular perfecta. Su base técnica radica en el calibre FC-715 de 2015, del cual toma el 90 por ciento de sus componentes. Se trata, pues, de un movimiento probado y de altísima fiabilidad.

También se han añadido nuevas decoraciones, como *Côtes de Genève* en forma de abanico, que sustituyen a los anteriores motivos circulares y que se aprecian a través del fondo de cristal de zafiro. Además, es hermético hasta 50 metros. Este trío del Classic Moonphase Date Manufacture cuenta con una garantía de cinco años. Como dice el refrán: “*La relojería es hija de la astronomía*”. Estas tres creaciones en caja de acero de 40 mm de diámetro lo ilustran en una esfera refinada en la cual se distinguen dos fundamentos.

Primero la vertiente relojera, con tres agujas centrales de color acero, rediseñadas y ahora diamantadas para las horas y minutos, al igual que los índices horarios. Pulidos a mano, flotan sobre una esfera finamente soleada, disponible en tres colores diferentes para afirmar tres personalidades distintas: un gris plateado radiante y luminoso, un azul noche profundo y moderno y un verde inglés atrevido y atípico. La minutería es de tipo ferrocarril y la corona a las tres horas tiene forma de cebolla. Las dos primeras referencias se lucen con una correa azul marino de cocodrilo y, la tercera, en verde olivo a juego con la esfera.

Luego está el lado astronómico. A las 6 horas, una ventanilla combina en un único contador dos indicaciones: la fase lunar y la fecha. Están estrechamente correlacionadas, la Luna pasa a través de una ventana estrellada al ritmo preciso de 29.5 días y está indicada por una manecilla que recorre una escala periférica graduada por los números impares del 1 al 31 de la fecha.

En este pedazo de espacio celestial, el tiempo corto de la fecha y el tiempo largo de la Luna coexisten en una suave y poética simbiosis astral. □



DOS HORAS SIMULTÁNEAS

Conquistar el cielo, desafiar la noción del tiempo y sobreponerse a la gravedad, la audaz huella que el aviador Alberto Santos-Dumont planea sobre un nuevo modelo Santos. Esta colección perpetúa el espíritu, el estilo y la magia de un pionero amante de la libertad.

Cartier, fiel al ingenio y la originalidad del aviador, continúa con la aventura y crea una nueva interpretación de este reconocido guardatiempo. Un reloj que cuestiona la percepción del tiempo. El Santos de Cartier Dual Time permite consultar la hora de dos lugares diferentes a la vez.

El nuevo reloj Santos de Cartier Dual Time, evolucionado e intrépido, va más allá de la distancia, como lo hacía el aviador Alberto Santos-Dumont.

Equipado con un movimiento mecánico de cuerda automática, que fusiona dos husos horarios, permite consultar al mismo tiempo la hora del lugar de origen y la de destino, sin renunciar a la resistencia y la fiabilidad.





Con sus líneas ahusadas, su diseño ergonómico y la sinergia entre las líneas de la caja y el brazalete, cultiva la elegancia a través de seleccionados detalles para esta versión de acero: agujas en forma de espada rodiadas y cubiertas de material luminiscente, una corona heptagonal facetada y un contador gris claro, que muestra un segundo huso horario ajustable.

Al igual que en otros modelos de Santos de Cartier, la correa se distingue por su facilidad de uso y todas las versiones, sean de metal o piel, son intercambiables gracias al sistema patentado QuickSwitch, cuyo mecanismo invisible se funde en la arquitectura de la caja. El ajuste de los eslabones del brazalete sin herramienta es posible por su sistema patentado SmartLink. □

WATCHES *and* WONDERS 2024

Watches and Wonders llegó a su fin el lunes 15 de abril de 2024, estableciendo nuevos récords y un tono positivo para el sector. Más allá de los aumentos constantes en el número de expositores, visitantes y entradas vendidas, el evento mostró una industria unificada por un impulso común para compartir la excelencia y su *savoir-faire* (saber-hacer, en español).

Este adagio nunca ha sido más cierto que para la edición de 2024 de Watches and Wonders, que concluyó con cifras importantes. La feria dio la bienvenida a más de 49,000 visitantes únicos durante una semana (14 por ciento más versus 2023), incluidos 5,700 detallistas y 1,500 periodistas, contando a Revista Enpunto, que llegaron a descubrir las novedades de 54 marcas relojeras. El programa de actividades que podía ser reservado por el público, incluidas presentaciones de productos, visitas guiadas, talleres y más, se agotaron por completo antes del primer día.

El hashtag **#watchesandwonders2024** se disparó a la cima de Internet, con un alcance estimado de 600 millones de personas. La asistencia de celebridades incendió las redes sociales. Entre ellos, acudieron la supermodelo Gisele Bündchen, la campeona de tenis Coco Gauff y la

superestrella del fútbol Kylian Mbappé. El negocio también alcanzó nuevas alturas, con más de 10,000 reuniones agendadas con detallistas (25 por ciento más versus 2023) y 1,800 sesiones de prensa de *Touch & Feel*.

Pero más allá de los números, el espíritu de Watches and Wonders resonó en la audiencia. Desde el martes 9 de abril, la industria relojera demostró su diversidad, así como su unidad en torno a sus valores cardinales: innovación, artesanía, excelencia y compartir.

Es importante destacar que el interés en el evento entre la generación más joven sigue creciendo, con numerosas escuelas que participan y una fuerte asistencia de estudiantes. De las 19,000 entradas (versus las 12,000 en 2023), el 25 por ciento se vendieron a menores de 25 años. La edad promedio fue de 35 años.

Watches and Wonders ya ha establecido las tendencias para este 2024, comenzando con un regreso a proporciones más clásicas y unisex, seguido de la presencia de colores llamativos y el uso de pulseras intercambiables. Las grandes complicaciones siguen teniendo prominencia, mientras que los oficios artesanales ejemplifican la intersección de la ingeniería relojera y el arte decorativo.

Tomó 3,500 pasos para explorar todo el Salón, pero aún más para vivir la experiencia completa, que incluyó el programa *In The City* y las nuevas actividades de *Watchmaking Village*. Esta celebración de la relojería continuó con una increíble fiesta nocturna en el centro de la ciudad. Hasta se organizó un concierto de Lost Frequencies, que transformó el muelle de Ginebra en un festival al aire libre. Watches and Wonders es la cita anual que no se puede perder la comunidad relojera. □



42 NUEVOS RELOJES



Fabricante — **CARTIER**
Fundador — LOUIS FRANÇOIS CARTIER
Establecida — 1847
Localidad — LA CHAUX-DE-FONDS, SUIZA
Presidente — CYRILLE VIGNERON





Fabricante ——— **FRÉDÉRIQUE CONSTANT**
Fundadores ——— PETER STAS Y ALETTA BAX
Establecida ——— 1988
Localidad ——— GINEBRA, SUIZA
Presidente ——— NIELS EGGERING



Fabricante — **HUBLLOT**
Fundador — CARLO CROCCO
Establecida — 1980
Localidad — NYON, SUIZA
Presidente — RICARDO GUADALUPE





Fabricante ——— **OMEGA**
Fundador ——— LOUIS BRANDT
Establecida ——— 1848
Localidad ——— BIEL/BIENNE, SUIZA
Presidente ——— RAYNALD AESCHLIMANN



Fabricante — **ORIS**
Fundadores — PAUL CATTIN Y GEORGES CHRISTIAN
Establecida — 1904
Localidad — HÖLSTEIN, SUIZA
Co-Presidentes — ROLF STUDER Y CLAUDINE GERTISER-HERZOG





Fabricante — **PATEK PHILIPPE**

Fundadores — ANTOINE NORBERT DE PATEK Y JEAN ADRIEN PHILIPPE

Establecida — 1839

Localidad — GINEBRA, SUIZA

Presidente — THIERRY STERN



42 NUEVOS RELOJES

X Edición *de* Only Watch



La décima subasta de Only Watch, que comprendió 47 lotes excepcionales de creaciones únicas donadas por 52 de las principales firmas de relojes y especialmente imaginadas por los mejores diseñadores, se celebró el 10 de mayo de 2024, bajo el martillo de Christie's en el centro de convenciones Palexpo, de Ginebra.

Al evento, que marcó el lanzamiento de las ventas de relojes de primavera, asistieron más de 500 coleccionistas, fabricantes, periodistas e influencers de todo el mundo.

La sesión inició con la bienvenida de Tess Pettavino, directora general de la *Association Monégasque contre les Myopathies* (AMM, por sus siglas en francés), seguido de un discurso de Luc Pettavino, presidente de la organización sin fines de lucro, que leyó un cálido mensaje de su Alteza Serenísima el Príncipe Alberto II de Mónaco, antes de entregar el podio al subastador de Christie's. Durante más de dos horas y media, la subasta estuvo llena de giros y vueltas, sorpresas y suspenso, ante un público particularmente comprometido y entusiasta, ansioso por apoyar esta iniciativa de Only Watch.

Todos los lotes fueron adquiridos. El valor total de la venta de Only Watch 2024 ascendió a CHF 28,320,000. Solo el lote de Patek Philippe, la referencia 6301A-001, alcanzó la exorbitante cifra de CHF 15,700,000 (equivalente al 55 por ciento del total recaudado).



Fiel a su lema: “*Crear belleza para hacer el bien*”, la venta de relojes únicos tiene como objetivo recaudar fondos para acelerar la investigación sobre la distrofia muscular de Duchenne, una enfermedad genética inusual. La X edición de Only Watch llega en un momento crucial. Lo recolectado permite dar nuevos pasos en el desarrollo clínico y financiar nuevos proyectos de investigación.

El equipo de Only Watch extendió su más cálido agradecimiento a todos y cada uno de los socios actuales y pasados que han permitido que la AMM tenga el impacto en términos de financiación de la investigación fundamental y aplicada, sobre la distrofia muscular de Duchenne y enfermedades genéticas relacionadas.

Christie’s contribuyó al éxito de esta edición de Only Watch con su experiencia en subastas y Ferrari Expeditions se encargó de la compleja logística que rodeó este acontecimiento bienal. Numerosos socios involucrados, medios de comunicación e influenciadores internacionales se sumaron a esta causa contra la distrofia muscular de Duchenne. □



LA HORA DISRUPTIVA

Romarc André, más conocido por su nombre artístico *seconde/ seconde/*, es un personaje único entre comentarista, comediante, pirata relojero y artista guerrillero. En pocos años, se ha ganado el aprecio de muchos coleccionistas de relojes. Desde la simple decoración de relojes vintage con componentes coloridos, hasta la colaboración directa con marcas de todos los tamaños y precios, *seconde/ seconde/* ha encontrado en el reloj un terreno de juego ideal y poco explotado para aunar sus dos pasiones: la sátira y la relojería.

Para su colaboración con Frédérique Constant, Romarc André afirma que: *“Como amantes de los relojes bellos, todos aspiramos a la perfección. Pero más allá de cierto umbral, acabamos lamentando la falta de humanidad, la desconexión con las raíces artesanales de la relojería. Lo mismo ocurre en la vida cotidiana, cuando nuestra búsqueda de la perfección entra en conflicto con la belleza, con la naturaleza humana. Me gusta mucho poner de relieve estas contradicciones como seres sociales y creo que el reloj encarna de algún modo esta suave bipolaridad que nos anima a todos”*.

Seconde/ seconde/ ha querido poner de relieve lo que considera uno de los principales puntos fuertes de Frédérique Constant, o quizás su principal frustración, al abordar todo lo que se ensambla a mano en los relojes. El resultado, excéntrico si no algo caótico, es una reinterpretación de una de las referencias más emblemáticas de la marca dentro de su colección Manufacture, el modelo Slimline Moonphase Date. Juntos, artista y manufactura, decidieron dar vida a una serie limitada de 100 piezas.

A primera vista, el Slimline Moonphase Date Manufacture parece completamente normal. Encontramos su caja de acero de 42 mm de diámetro, formada por tres piezas pulidas, su esfera plateada mate, su delicada fase lunar y su ventanilla de fecha. Pero una mirada más atenta revela que nada es como de costumbre.

Es evidente que hay algo extraño en la esfera. Los índices aplicados parecen estar colocados aquí y allá de forma aleatoria. La caligrafía del logotipo y la indicación de la fecha parecen haber sido hechas a mano. Incluso el disco estrellado de la fase lunar parece estar dibujado. Para *seconde/ seconde/* nada podría ser más natural para enfatizar el carácter manual del montaje del Slimline Moonphase Date Manufacture, que incluir un poco de la imprecisión inherentes al hombre. Esto solo puede ser fruto de su trabajo manual, sin perder de vista que estos elementos en sí están perfectamente ejecutados y acabados a mano.



Por el lado del fondo, el cristal permite leer una frase que resume esta colaboración, tan inesperada como única: “¿Cómo podemos hacer saber al mundo que el ensamblaje a mano es un valor esencial de nuestra Manufactura? Se lo preguntamos al artista seconde/ seconde/. Fue demasiado lejos”. Debajo de este mensaje se admira el calibre automático FC-705, con decoración perlada en su platina, Côtes de Genève en su puente y sus tornillos azulados. Su masa oscilante bidireccional da cuerda a su barrilete para proporcionar una reserva de marcha de 38 horas. □

LA PRECISIÓN DEL BILLAR

El billar es un deporte de precisión, un valor muy atesorado por la relojería. Por lo que no sorprende que Patek Philippe se haya inspirado en este juego para la creación de un reloj de bolsillo y dos de pulsera que forman parte de su colección de Alta Artesanía 2024.

El reloj de bolsillo, pieza única, evoca toda la fiebre del comienzo de un juego de billar, cuando un jugador golpea la bola blanca, que en este caso ha aterrizado en el fieltro verde del soporte del reloj.

La caja en esmalte *Grand Feu cloisonné* requirió 72.10 cm de alambre de oro (0.31 gramos de peso) que medía 0.05 por 0.40 mm en sección transversal y esmaltes translúcidos, semiopacos y opacos en 40 colores. Los detalles deben su delicadeza a la pintura en miniatura sobre esmalte en 18 colores. En total, el esmaltado requirió 11 quemas a temperaturas que oscilaban entre 800 y 850 grados Celsius.

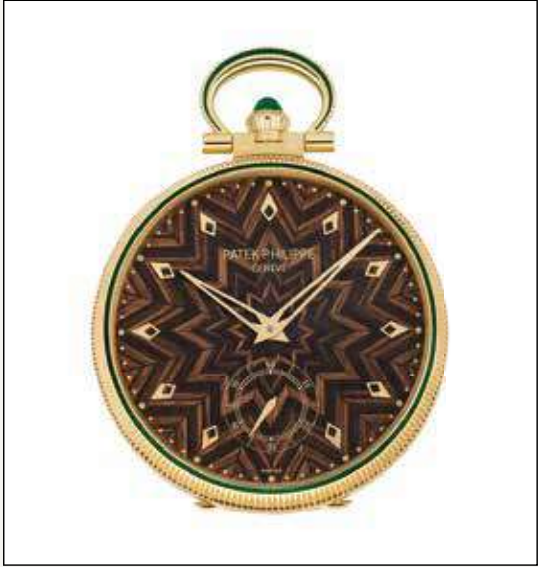
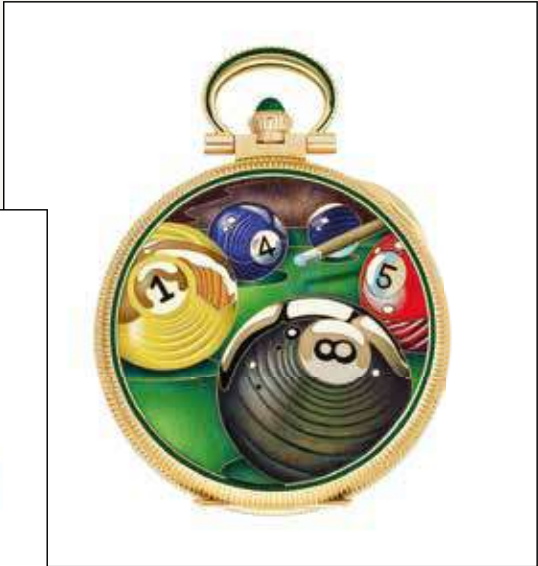
La esfera de marquetería de madera consta de 696 pequeñas piezas de chapa en dos tonos de ébano Macassar. Los marcadores aplicados en forma de pastilla y las agujas perforadas al estilo *dauphine*, todo en oro amarillo, indican la hora. El bisel, el arco y el borde de la parte posterior de la caja están grabados a mano siguiendo un patrón de rayas y subrayados por un filete de esmalte verde. Un cabujón esmeralda embellece la corona.

Este reloj de bolsillo va acompañado de un soporte de oro amarillo adornado con una bola de cuña en ágata blanca, que descansa sobre una auténtica tela de fieltro verde, junto con palos de oro y ébano de Macassar y una base ovalada del mismo material. El reloj de bolsillo alberga el calibre 17'' LEP PS de cuerda manual.

Los relojes de pulsera estilo Calatrava, dos ediciones limitadas a diez ejemplares cada uno, recrean con asombroso realismo la atmósfera de un juego de billar, incluidas las actitudes físicas de los dos jugadores, uno en medio de la acción, el otro en lo profundo del pensamiento.

Dar forma a los contornos de la escena del esmalte *Grand Feu cloisonné* requirió de 57.5 a 60 cm de alambre de oro (0.23 a 0.24 gramos de peso) que medía 0.05 por 0.40 mm en sección transversal. La introducción del color, con sus entradas de luz que enfatizan la redondez de las bolas y su contraste entre la nitidez del primer plano y el enfoque más suave del fondo, requirió una paleta de esmaltes translúcidos, semiopacos, opacos y opalescentes de 27 a 41 tonos. Los detalles deben su delicadeza a la pintura en miniatura sobre esmalte de 19 a 27 colores.

Un motivo *guilloché* a mano debajo del esmalte translúcido enriquece la pluma de humo. Cada esfera requirió un promedio de 8 quemas a una temperatura de 820 grados Celsius. La caja, de oro blanco u oro rosa, está dotada de un fondo de cristal de zafiro protegida por una tapadera con bisagras, que ofrece una vista privada del movimiento automático ultrafino del calibre 240. □



LA TORRE DE DOLMABAHÇE

Por León Aguilera

El Imperio Otomano se extendió por regiones de Europa, Asia y África desde el siglo XIV hasta principios del XX; es decir, durante seis siglos fue el eje central de las relaciones entre el Oriente Medio y Europa. Aun hoy su influjo se deja sentir en las culturas islámicas del centro de Europa. Como todo enorme poder alcanzó su fin, pero no sin dejar recuerdos invaluable para la posteridad.

Tal es el caso de la Torre de reloj situada en las afueras del Palacio de Dolmabahçe, en Estambul, Turquía. Su construcción fue ordenada por el sultán otomano Abdülhamid II y diseñada por el arquitecto de la corte, Sarkis Balyan, entre 1890 y 1895. El monumento está frente a la Puerta del Tesoro en una plaza a lo largo de la costa europea del Bósforo, junto a la Mezquita de Dolmabahçe. Fue diseñada con un estilo ecléctico, que incluye elementos neobarrocos y neoclásicos otomanos, con cuatro lados y cuatro pisos, construida sobre una superficie cuadrada de 8.5 por 8.5 metros, y alcanza una altura de hasta 27 metros.

Su reloj fue fabricado por la renombrada casa relojera francesa de Jean-Paul Garnier e instalado por el maestro relojero de la corte Johann Mayer. Sus esferas presentan números árabigos orientales de diseño muy estilizado. En 1979, el reloj mecánico original se transformó parcialmente en eléctrico, para darle mayor precisión. Dos lados opuestos de la torre ostentan la tugra (monograma, en español) del sultán Abdul Hamid II.



© Moonik

Por su parte, el Palacio de Dolmabahçe es una gran estructura en el lado europeo de Estambul, con vistas al estrecho del Bósforo. Fue diseñado y construido en el siglo XIX como el nuevo centro administrativo del Imperio Otomano, reemplazando al Palacio de Topkapi. También fungió como residencia real del sultán y su familia hasta el fin del imperio en 1922. El proyecto formó parte de un movimiento que buscaba modernizar a la ciudad, siguiendo lineamientos más cercanos a los estilos en boga en la Europa Occidental de entonces.

Esta Torre presenta cuatro esferas muy elegantes, tallas ornamentadas y decoraciones intrincadas. Es de obligada visita para quienes aman la arquitectura otomana, con un promedio de hasta 1.5 millones de turistas al año. Uno de sus atractivos es que ofrece vistas panorámicas del estrecho del Bósforo y de Estambul, por lo que es un excelente punto para tomar fotografías. Además cuenta con un pequeño museo que muestra la historia del cronometraje y la de los relojes, temas siempre fascinantes.

La Torre del Reloj de Dolmabahce es muy importante desde el punto de vista cultural, ya que se constituye en símbolo del intento del Imperio Otomano para adaptarse a los tiempos y aires cambiantes durante su historia. También sirve como recordatorio de los estrechos vínculos de aquel imperio con Europa y sus influencias culturales y arquitectónicas. Hoy está considerada como uno de los monumentos más emblemáticos de la ciudad.



© Haluk Comertel

Las torres de reloj se consideran importantes puntos de encuentro social, son puentes que vinculan el pasado y el presente, junto con valores históricos, por lo que muchas veces son símbolo de las ciudades en donde se encuentran. Por ello, la conservación de torres históricas de mampostería ha ganado importancia, sobre todo tras el repentino derrumbe de la Torre Cívica de Pavía, Italia. Algunas investigaciones, tanto teóricas como experimentales, han encontrado que la Torre de Dolmabahçe está construida sobre un terreno bastante seguro, ya que es capaz de resistir sismos fuertes y se le considera una obra maestra de la ingeniería otomana. Pero, sobre todo, sigue impávida midiendo el tiempo de un imperio que ya no existe. □



© Casa Imaggiore Provincia

Palacio Nacional de Pena

Por León Aguilera

No solo en Disney se encuentra la magia de los cuentos de hadas, a lo largo y ancho del mundo muchos creadores han encontrado cómo materializar esas narrativas contrarias a las limitaciones que impone el correcto uso de la razón.

La historia del Parque y Palacio Nacional de Pena, uno de esos lugares, nos llega desde el siglo XII, cuando ahí estaba la ermita de Nuestra Señora de la Peña, donde el rey Manuel I de Portugal construyó al Real Monasterio de Nuestra Señora de la Peña, morada de la Orden Jerónima.

En 1755 un terremoto dejó al monasterio casi derruido, pero siguió activo y no fue sino hasta en 1834, tras la abolición de las órdenes religiosas en Portugal, que fuera abandonado. En 1836, la reina María II se casó con Fernando de Sajonia-Coburgo y Gotha, sobrino del gobernante duque de Coburgo, Ernesto I y del rey Leopoldo I de Bélgica.

Fernando II fue uno de los nobles más cultos del Portugal del siglo XIX. Hablaba alemán, español, francés, húngaro, inglés, italiano y, por supuesto, portugués. Había recibido una rica educación en las artes, la música y el dibujo y fue apodado el Rey-Artista. Una vez establecido en Portugal se enamoró de Sintra y compró las ruinas del Monasterio de San Jerónimo, junto con los terrenos que lo rodeaban. Su idea original era restaurar la zona como real residencia de verano, pero optó por un palacio hecho bajo la supervisión del barón Wilhelm Ludwig von Eschwege, ingeniero de minas, quien residía en ese reino.



© Diego Delso



© Parques de Sintra

Hoy, el complejo está rodeado por otras estructuras arquitectónicas plenas del imaginario medieval, como caminamientos de parapeto, torres de vigilancia, un túnel de acceso y su propio puente levadizo. El palacio incorpora referencias arquitectónicas que muestran influencias manuelinas y moriscas que juntas producen un escenario que recuerda a los cuentos de “Las mil noches y una noche”.

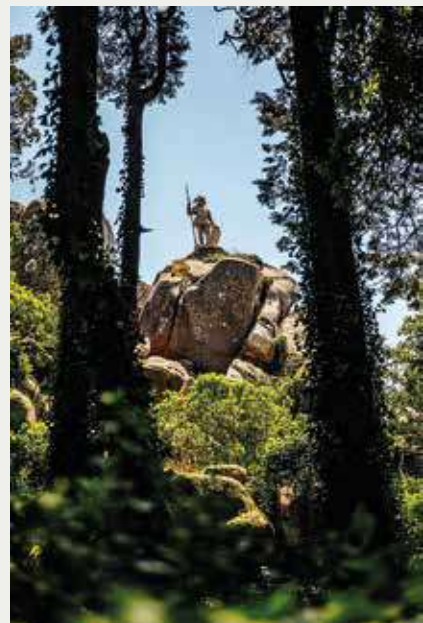
El parque refleja una estética romántica, exotista, de naturaleza salvaje. El mismo rey diseñó senderos sinuosos que llevan a puntos desde donde mejor se aprecian vistas de la Cruz Alta, el Templo de las Columnas, las Alturas de Santa Catalina, la Gruta del Monje, la Fuente de los Pajaritos, el Valle de los Helechos de la Reina y el Valle de los Lagos. A lo largo de los caminos, por su interés por el coleccionismo, plantó árboles de los cinco continentes, convirtiendo las 85 hectáreas del parque en el arboreto más importante de Portugal.

Un ejemplo, son las camelias asiáticas que son un hito del invierno de Sintra, motivo de bailes y celebraciones. Las arboledas enmarcan pabellones y pequeñas construcciones que dan hacia grandes escenarios de indiscutible belleza que, además, son de gran importancia histórica, declarados Patrimonio de la Humanidad por la UNESCO en 1995.

Tras la muerte de la reina María II en 1853, Fernando se casaría con Elise Hensler, cantante de ópera y condesa de Edla, quienes agregaron al conjunto un chalet de inspiración alpina.

Luego, Pena albergó al rey Carlos I y a la reina Amelie de Orleans, quienes pasaban parte del verano en el palacio, antes de ir a Cascais, para nuevas vacaciones. Su hijo, Manuel II, también pasó largas temporadas en este palacio. Mantuvo sus aposentos en la Torre del Torreón y en los de su padre atendía a sus funcionarios.

La reina Amelie estaba en el Palacio cuando fue sorprendida por la Declaración de la República en 1910. De ahí fue a Mafra, abordó el yate real, y zarpó a Gibraltar, dejando atrás su bella morada, pero llevándose con ella al último real residente oficial que tuvo Portugal. □



© Parques de Sintra



© Husond



© Diego Delso

De lentos caracoles y tiempos líquidos

Continuamos con la disciplina de la *performance* y con Pablo Charcos. En su perfil de Instagram **@pablo_charcos** pueden ver imágenes de otros trabajos del artista, tanto en el ámbito social de la arteterapia como en el ámbito de la *performance*. Dado que rara vez nos acercamos a esta disciplina artística, considero que no está de más que les cuente un poco sobre ella. La *performance* es arte hecho con el cuerpo y que como les decía en el anterior artículo, tiene al tiempo como ingrediente esencial. Si la escenificación (con o sin escena) de una *performance* fuera un plato, el tiempo es como la harina, la sal o el aceite, esencial para su ejecución y esencial para su buena cocción.

¿Y por qué tanta metáfora culinaria? Para entrar en materia de la *performance* titulada “Babas, o el beso”, realizada junto al mar por Pablo durante la Noche en Blanco 2023 de la ciudad asturiana de Luanco, en el norte de España, y en colaboración con el espacio de arte Dos Ajolotes **@espaciodeartedosajolotes** Hermosa ciudad costera, famosa por su playa y por su Torre del Reloj, lleva celebrando la Noche en Blanco desde 2022. La Noche en Blanco es una noche en la que se concentran una variedad de eventos culturales bajo el aura nocturna, desde espectáculos callejeros (performativos muchos) hasta exposiciones pictóricas.

Y tratándose de *performance*, el hecho de estar al aire libre agregó una capa interpretativa que expone la obra y al artista a la intemperie. “Babas o el beso” se compuso de dos partes, una muy azarosa y otra más narrativa, con tintes surrealistas e influencias del cine.

Pablo llevaba una bolsa con caracoles en la cabeza, en un momento determinado se descubre la cabeza y deja que los caracoles recorran su cuerpo y su pelo, luego empieza a moverse para preparar café, todo de forma muy lenta, cuando el café hierve lo derrama sobre un globo terráqueo. El mundo “desfallece” bajo el café hirviendo, símbolo de la presión enorme que ejercemos sobre nuestra Tierra, y sobre nosotros, corriendo siempre, acelerados, a contrarreloj... Esta fase de la *performance* usaba el café, la cafeína, como metáfora de esa imperiosa y traidora necesidad de prisa, de un tiempo líquido que se nos escurre por las manos sin poder aprehenderlo, y nos daba a entender justamente que con esa prisa ahogamos al mundo, y también si se quiere, nos ahogamos. Hay, además, una mirada social que no critica, pero sí evidencia la deriva de la sociedad actual en base a la interiorización que hace el artista de noticias, textos e incluso del frenético devenir del arte y el hombre contemporáneo.

El tiempo humano entraba en contraste con otro tiempo, el tiempo líquido de la preparación de café, y el tiempo “natural” del caracol, el tiempo de los más de cien caracoles que acompañaban al artista en su acción. No baladí la elección del caracol, este animal alegórico por ser tan lento y por llevar su casa siempre a cuestas, una casa cíclica en forma de espiral. Pablo ha dejado que los caracoles hagan de las suyas, que caminen a sus anchas, que dejen su baba por el suelo y por el globo terráqueo lenta y ceremoniosamente, y que dejen su baba por el cuerpo y la cara de Pablo, y que dejen también

su lentitud, o el sello de su lentitud permeado sobre él, como si de un húmedo beso se tratara.

En su actitud y semblante, Pablo se mimetizó con el caracol, empatizando con la lentitud de su marcha, de su existir, con su resbalar por el mundo en este alegato por el tiempo *slow* (despacio, en español).

El buen trato animal era una parte fundamental para la obra, al terminar los caracoles fueron liberados junto a un río en una especie de “*performance post performance*”.

Leemos para terminar esta definición literal:

“Los caracoles se desplazan con lentitud alternando contracciones y elongaciones de su cuerpo. Producen babas para autoayudarse en la locomoción reduciendo la fricción y permitiéndoles el desplazamiento por zonas de elevada pendiente debido a la untuosidad del mismo”.

Me quedo de aquí con dos hermosas palabras, y hay más de dos: autoayudarse y untuosidad. Curioso hablar de un animal que se autoayuda, que cuenta con un mecanismo de autoayuda tan simple, pero a la vez tan sofisticado y refinado. Diría después que intentemos inyectar un poco de lentitud a nuestra vida siendo más caracoles de vez en cuando.

Y untuosidad, dejémonos deslizar también alguna vez, frenemos para deleitarnos en cualquier (y todo) minuto y tratemos de hacer hogar esa concha -o espiral- que habitamos. □



Texto por Beatriz Bonduel
Fotografías por Pablo Charcos

DEPECHE MODE



Ya han pasado catorce años desde que Hublot y Depeche Mode anunciaran su primera colaboración, dedicada a sensibilizar a la gente y a recaudar fondos para diferentes causas humanitarias y medioambientales. Desde entonces, esta asociación se ha ido renovando con cada gira de la banda británica y ha recaudado más de USD 2.3 millones para *Teenage Cancer Trust* y *charity:water*.

En marzo de 2023, Depeche Mode anunció su gran regreso con el lanzamiento de *Memento Mori*, su XV álbum de estudio. En colaboración con la banda, que ha vendido más de 100 millones de álbumes, Hublot ayuda a recaudar fondos y sensibilizar a favor de *Conservation Collective*, una organización benéfica mundial que reúne a una red de fundaciones filantrópicas locales que trabajan para proteger, conservar y restaurar los entornos naturales. Gracias a la financiación de Depeche Mode y Hublot, la primera ronda de proyectos en la lucha contra la contaminación por plásticos respaldó siete iniciativas de gran impacto en siete países diferentes. Los proyectos pretenden invertir la tendencia del plástico impulsando prácticas locales de gestión de residuos, reducción de plásticos y limpieza.

Con este trasfondo, Hublot y Depeche Mode se volvieron a unir de nuevo en Berlín, once años después de su primer evento conjunto en la capital alemana, para lanzar un nuevo reloj de edición limitada: Spirit of Big Bang Depeche Mode. La característica forma de tonel del Spirit of Big Bang se ha diseñado con la icónica estética All Black de Hublot. El diseño, creado en conjunto con Depeche Mode, combina un motivo de calavera, un emblema que se aprecia en el vídeo que anuncia el regreso de la banda, con un reloj de arena que simboliza el paso del tiempo. El centro de la esfera cuenta con pequeñas esferas de cerámica negra que fluyen simbólicamente hacia delante y hacia atrás al mover la muñeca, para transmitir el concepto de Memento Mori. Esta expresión latina que nos recuerda la naturaleza inevitable de la muerte, pretende incitar a la reflexión sobre la fugacidad de la vida. Junto a la esfera, se pueden ver las iniciales DM, el logotipo de la banda británica, a las 6 horas. Los índices adquieren la forma de tachuelas piramidales, un motivo que también aparece en el bisel de cerámica negra que ofrece un aire de lo más *rockero*.

Cada una de las 100 piezas de esta edición limitada viene presentada en una caja especial con una maravillosa sorpresa: un disco de vinilo de 10 pulgadas de Wagging Tongue de Depeche Mode, solo disponible como parte de este paquete, y que además está producido con energía verde y PVC reciclado. □



TÉRMINOS QUE INICIAN CON “S”

Cada edición nos revela que más lectores se inician en el apasionante mundo de la relojería fina. A su petición hemos creado esta sección, la cual detalla en esta oportunidad términos que inician con la letra “S”. Las definiciones son del Diccionario ilustrado para relojeros profesionales, volúmenes I y II.



SABONETA: O reloj de tapa. Cuya caja tiene fondos por ambos lados. Se abre el fondo que recubre la esfera accionando un pulsador.

SALTANTE: Que salta. Reloj de horas saltantes, cuyas horas aparecen en la ventanilla de la esfera. El cambio de horas se efectúa bruscamente, por un salto.



SAÚCO: Planta cuya médula usan los relojeros para limpiar. Pasar unos pivotes por médula de saúco es hacerlos girar en ella para desengrasarlos.

SECANTE: Dícese de los cuerpos que secan rápidamente las sustancias a las que son mezclados. Aceite secante.

SECRETO: Lo que se tiene reservado y oculto. Un secreto de fabricación. Un procedimiento secreto.

SEGMENTO: Porción de círculo comprendida entre un arco y su cuerda.



SEGUNDO: Símbolo “S”. Unidad de tiempo que vale 1/86,400 del día solar medio. Son las 8 horas, 12 minutos y 15 segundos. El volante de los relojes efectúa generalmente 5 alternancias por segundo.



SEGURIDAD: En relojería, dispositivo o precaución tomados por el relojero para evitar paradas o funciones incorrectas. En un escape, el tirado y el camino perdido son seguridades.

SELLO: O timbre. Instrumento para aplicar una marca o inscripciones diversas. En una pieza metálica o de caucho que lleva en hueco o en relieve la inscripción por aplicar.



SERIE: Conjunto de cosas que se suceden ordenadamente. Fabricar en serie, es decir, por grandes cantidades del mismo objeto.



SEXAGESIMAL: Que se refiere al número 60. Numeración sexagesimal que tiene 60 por base. Contamos las horas, los minutos y los segundos, los ángulos, los minutos y segundos de ángulo, según la numeración sexagesimal.

SIGLO: Espacio de cien años. El siglo XVII fue el gran siglo de la cronometría. El siglo XXI comenzó el 1 de enero de 2000 y se acabará el 31 de diciembre de 2100.

SILICIO: Elemento muy común en la naturaleza en forma de óxido, de silicatos, de hidratos. El cuarzo, muchos abrasivos y piedras preciosas contienen silicio. Símbolo Si, densidad 2.4, punto de fusión 1,420 grados Celsius.



SÍMBOLO: Marca o letra convencional para designar o caracterizar tamaños y unidades. El símbolo del gramo es g, el del amperio es A, el del metro es m, el de helio es He.



SINCRONIZACIÓN: Acción de sincronizar.

La sincronización de varios relojes de péndulo es por un reloj principal.

SINTÉTICO: Obtenido de síntesis. Rubí sintético o científico. Aceite sintético.

SOCIEDAD: Conjunto de personas que se someten a un reglamento común, para lograr cierto objetivo. Existen sociedades científicas, profesionales, artísticas, filantrópicas, religiosas, etc. Algunas sociedades interesan al ramo relojero. La sociedad suiza de cronometría, por ejemplo, reúne a los relojeros interesados en relojería desde el punto de vista científico o técnico.

SOL: Astro central del universo en que vivimos y que nos proporciona luz y calor. Los desplazamientos de la Tierra con respecto al Sol regulan la duración de los días y de los años.



SONERÍA: En un reloj portátil o fijo, un despertador, dispositivo que toca a petición o automáticamente para indicar la hora o despertar a cierta hora.

SOLSTICIO: Época en que el Sol se halla más lejos del ecuador. El solsticio de verano es el 21 de junio y el de invierno es el 21 de diciembre.

SUAVIZAR: Volver menos riguroso, lijar. Suavizar un punto, suavizar ángulos. Se suaviza con una lima fina, un pulidor, tela esmeril, abrasivos en polvo, piedras de adular, etc.

SUSPENSIÓN: Dispositivo para suspender el péndulo.

SUPERFICIE: Parte exterior de un cuerpo. La superficie de un puente, una superficie plana. Estado de superficie es el estado de rugosidad de esta superficie, importantísimo desde el punto de vista del rozamiento y del desparramamiento del aceite.



ENPUNTO ES UNA REVISTA ESPECIALIZADA EN LA ALTA RELOJERÍA. SU PUBLICACIÓN ES CUATRIMESTRAL, LA PRÓXIMA EDICIÓN, INVIERNO 2024, SALDRÁ EN NOVIEMBRE. EL EJEMPLAR IMPRESO ESTÁ DISPONIBLE EN LOS ESTABLECIMIENTOS DE NUESTROS SELECTOS ANUNCIANTES; MIENTRAS QUE LA VERSIÓN DIGITAL PUEDE DESCARGARSE GRATUITAMENTE DESDE EL PORTAL EN-LÍNEA WWW.ENPUNTO.COM PARASUSCRIBIRSE O SI DESEA MÁS INFORMACIÓN, ENVÍENOS UN EMAIL A INFO@ENPUNTO.COM





ENHORA
exclusivamente tiempo



PATEK PHILIPPE

Cartier



FREDERIQUE CONSTANT



HUBLLOT

**Ω
OMEGA**

ORIS



SANTOS
DE
Cartier

ENHORA